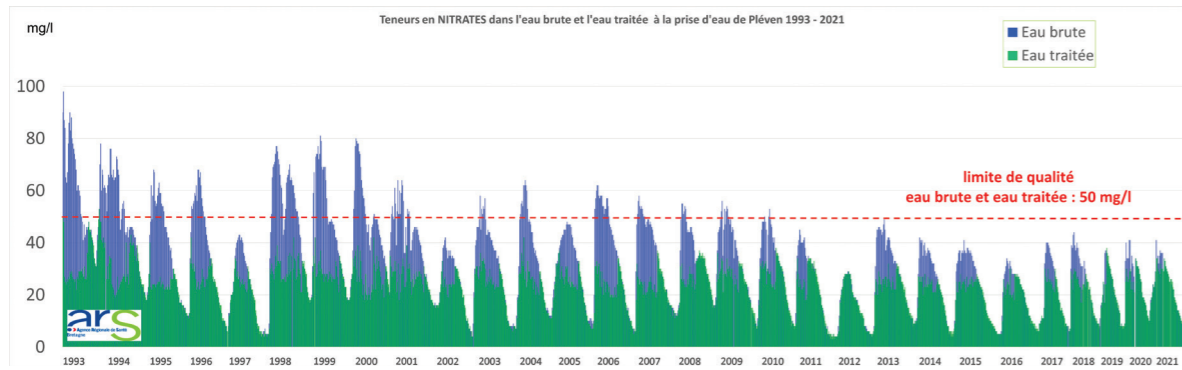
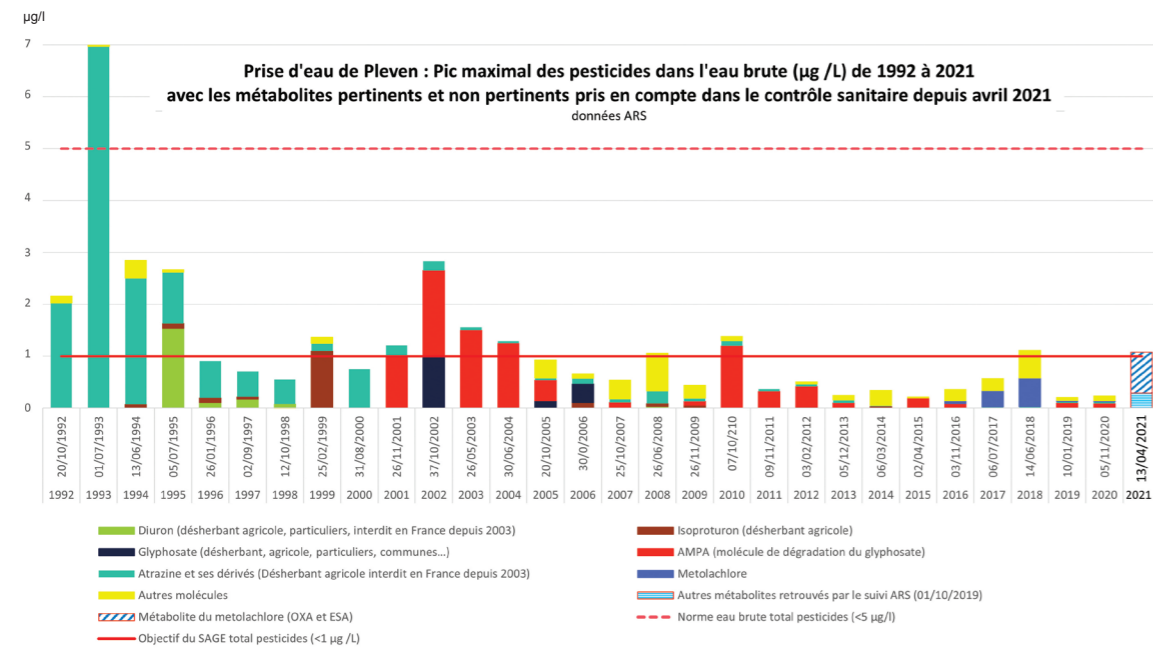


# Depuis 25 ans, la qualité de l'eau s'est globalement améliorée dans les cours d'eau

Une nette amélioration est observée à la prise d'eau brute de la Ville-Hatte à Pleven.



➔ **NITRATES**  
Aucun dépassement de la limite réglementaire de 50 milligrammes par litre depuis 2011.



➔ **PESTICIDES**  
• Nette amélioration de 2011 à 2017  
• Depuis 2018 dégradation due à des herbicides maïs et leurs produits de dégradation.

# L'eau'bservatoire

DU SAGE ARGUENON - BAIE DE LA FRESNAYE

## L'EAU SUR LES BASSINS VERSANTS DE L'ARGUENON ET DE LA BAIE DE LA FRESNAYE : UNE RESSOURCE À PRÉSERVER EN QUANTITÉ ET EN QUALITÉ

Sur un bassin versant, plusieurs grands stocks d'eau alimentés par le cycle de l'eau sont présents :

- 1 LES NAPPES SOUTERRAINES
- 2 LES COURS D'EAU
- 3 LES ZONES HUMIDES
- 4 LES PLANS D'EAU

### Quelle est l'importance de chacun de ces réservoirs sur le territoire du SAGE Arguenon-Baie de la Fresnaye ?

#### 1 LES NAPPES D'EAU SOUTERRAINES (PHRÉATIQUES)

Le territoire du SAGE Arguenon-Baie de la Fresnaye dispose d'une géologie formée principalement de schiste et de granite : ce socle à caractère imperméable engendre une capacité de rétention d'eau faible dans les sols. Toutefois en été, les nappes phréatiques alimentent les cours d'eau.



Baie de la Fresnaye  
Saint-Cast-le-Guildo

#### 2 LES COURS D'EAU (850 KM INVENTORIÉS)

Ces eaux superficielles représentent un stock d'eau important, elles abritent un patrimoine riche en biodiversité. Un cours d'eau avec des méandres et non chenalisé limite les vitesses d'écoulement et favorise l'infiltration de l'eau dans les sols et les nappes phréatiques.

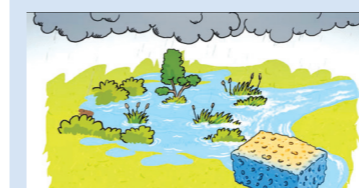


Cours d'eau du Frémur  
à Hénanbihen



#### 3 LES ZONES HUMIDES (5500 HECTARES INVENTORIÉS)

Ce sont des terres connectées au cours d'eau, constamment ou presque gorgées d'eau. Elles accueillent une grande biodiversité et dépolluent l'eau. En hiver, elles stockent de l'eau, rechargent les nappes et limitent les crues :



En été, l'eau stockée est restituée lentement au cours d'eau :



#### 4 LES PLANS D'EAU (PLUS DE 1000, 1 À 2 PAR KM²)

Leur densité importante entraîne des impacts sur la ressource en eau tant sur sa quantité (évaporation...) que sur sa qualité (augmentation de la température, eutrophisation...) Les stocks d'eau étant principalement superficiels, la stratégie pour assurer l'alimentation en eau potable du tiers Est des Côtes d'Armor tout au long de l'année a été de créer une retenue sur l'Arguenon.

En période sèche, son remplissage dépend de la pluviométrie, de la présence de zones humides fonctionnelles, de cours d'eau connectés aux nappes phréatiques, d'un bocage et de prairies favorables à l'infiltration de l'eau dans le sol.



Retenue d'eau sur  
l'Arguenon située  
derrière le barrage de la  
ville Hatte à Pléven

### LE JEU DU 100<sup>ÈME</sup> NUMÉRO DE L'EAUBSERVATOIRE DU SMAP



Répondez à cette question et gagnez une visite de l'usine du SMAP et un cadeau.

Qu'est-ce que l'Eutrophisation d'une rivière ?

- A ] Une rivière avec une surpopulation de poissons.
- B ] Une rivière impactée par l'urbanisation.
- C ] Une rivière impactée par un fort développement de végétaux aquatiques.

**Règlement du jeu :** Les participants au jeu doivent habiter une des 50 communes des bassins versants de l'Arguenon et de la baie de la Fresnaye et renvoyer leur réponse avant le 1<sup>er</sup> février 2023 à raison d'un bulletin par foyer. 30 bonnes réponses seront tirées au sort. Le tirage au sort aura lieu en présence du président du SMAP le 23 février 2023 à l'usine de la Ville Hatte à Pléven. Les élus et salariés du syndicat mixte Arguenon-Penthièvre sont exclus du jeu. Votre réponse est à renvoyer par courrier au SMAP - Usine de la Ville Hatte 22130 Pléven ou par mail à l'adresse suivante : sage-bvarguenon@smap22.fr après avoir indiqué vos nom, prénom, adresse postale, adresse mail.

### La qualité de l'eau sur 3 mois à l'Usine de Pléven

DE JUILLET 2022 À SEPTEMBRE 2022	VALEUR LA PLUS ÉLEVÉE AVANT TRAITEMENT	VALEUR LA PLUS ÉLEVÉE APRÈS TRAITEMENT	VALEUR MOYENNE APRÈS TRAITEMENT
NITRATES	20 mg/l	20 mg/l	13,7 mg/l
S-MÉTOLACHLORE (DÉSHÉRBANT AGRICOLE)	<0,02 µg/l	<0,02 µg/l	<0,02 µg/l
ESA-MÉTOLACHLORE (issu de la dégradation du métolachlore)	0,40 µg/l	0,13 µg/l	0,087 µg/l

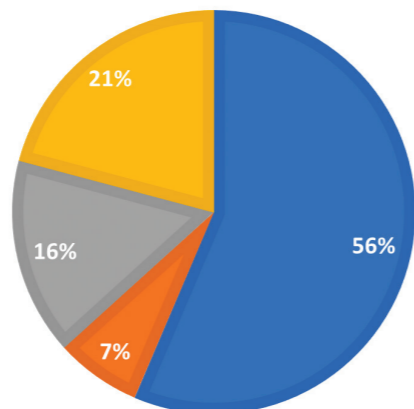
Nitrates en mg/L : 0 à 50 (😊), 50-100 (😐), supérieur à 100 (😞)  
S-métolachlore/ESA-métolachlore en µg/L : 0 à 0,1 (😊), 0,1 à 2 (😐), supérieur à 2 (😞)  
Source : Contrôle officiel du Ministère de la Santé (ARS Pôle - Environnement ; St Briec)

## Répartition de la consommation d'eau potable en 2019 sur l'Est de Côtes d'Armor par type de consommateur

(Source : Syndicat Départemental d'Alimentation en Eau potable 22)

### → Consommation d'eau potable distribuée par le réseau public :

- 56% par les ménages
- 21% par les industriels
- 16% par les agriculteurs
- 7% par les services



## L'impact du changement climatique sur la ressource en eau sur le territoire du SAGE Arguenon-Baie de la Fresnaye

En 2021, une étude a été menée par le SMAP sur l'évolution depuis les années 70 de la pluviométrie et de l'hydrologie. Les conclusions suivantes sont mises en avant par cette étude :

### Augmentation des jours de pluies intenses de plus de 20 mm

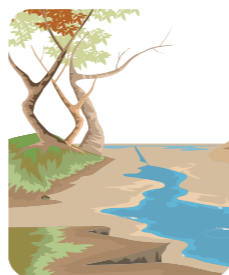
Conséquences : impact sur l'érosion des sols, les inondations, les pollutions par ruissellement : pesticides, bactéries, phosphore...

### Diminution des débits moyens des cours d'eau de l'Arguenon et de la Rosette

Impacts négatifs sur la quantité d'eau disponible et le milieu aquatique (eutrophisation, mortalité de poisson...)

### Allongement de la période d'étiage

(Période de l'année où le cours d'eau atteint son niveau le plus bas)



## De quelles solutions disposent les ménages pour économiser l'eau ?

### 1 Identifier les postes de consommation

La salle de bains et les sanitaires sont les plus gros postes de consommation

Répartition de la consommation	
Boisson / cuisine	7 %
Voiture / jardin	6 %
Vaisselle	10 %
Linge	12 %
Sanitaire	20 %
Bain / Douche	39 %
Divers	6 %

### 2 Traquer les fuites

Origine de la fuite	Quantité d'eau perdue	Coût par mois*
Robinet	100 l/jour	15€
Chasse d'eau	600 l/jour	90€

\*Coût d'1m<sup>3</sup> d'eau comprenant l'assainissement collectif : 5 € TTC.

Un joint ne coûte que quelques centimes !

### 3 Adopter un comportement économe

- surveiller régulièrement les fuites
- prendre des douches d'une durée raisonnable (3-4min) plutôt que des bains.
- ne pas laisser couler l'eau pendant la vaisselle, le brossage des dents...
- couper l'arrivée d'eau lors d'une absence prolongée
- utiliser la machine à laver et le lave-vaisselle à pleine charge
- arroser avec de l'eau de pluie et en fin de journée afin de limiter l'évaporation

### 4 Réaliser des investissements pour économiser l'eau

#### Etude comparative des investissements pour économiser l'eau

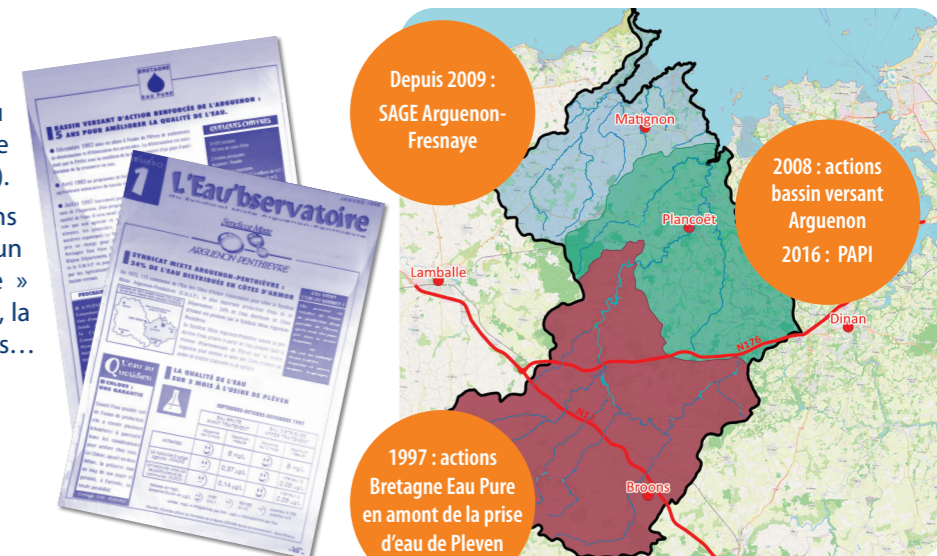
Investissement	Réducteur de débit au robinet (mousseur)	Douchette à débit limité	Récupérateur d'eau de pluie	Réducteur de pression (au compteur)	Réservoir WC avec lave main intégré
Coût unitaire	2 à 4 €	20 à 40 €	50 € minimum	50 à 70 €	90 €
Quantité d'eau économisée par an	3 à 5 m <sup>3</sup>	9 à 22 m <sup>3</sup>	2 à 3 m <sup>3</sup>	10 à 25 m <sup>3</sup>	32m <sup>3</sup>
Economie d'eau en € par an (Pour 1 m <sup>3</sup> d'eau comprenant l'assainissement collectif à 5 € TTC)	15 à 25 €	45 à 110 €	10 à 15 €	50 à 125 €	160 €

## L'Eau'bservatoire est distribué depuis 25 ans sur les communes du bassin versant de l'Arguenon !

### → Retour sur les principales actions de protection des eaux.

La publication du 1<sup>er</sup> Eau'bservatoire il y a 25 ans coïncide avec le début de l'implication du SMAP dans des actions de protection des eaux.

En janvier 1998 : lancement du premier plan d'actions d'amélioration de la qualité de l'eau sur le bassin versant alimentant la retenue d'eau de l'Arguenon (zone rouge sur la carte). Ce plan d'actions vise à réduire les pollutions par les nitrates/pesticides dans le cadre d'un programme régional « Bretagne Eau Pure » financé par l'agence de l'eau Loire-Bretagne, la Région Bretagne, les 4 Départements bretons...



À partir de 2008, le SMAP élargit les actions sur la totalité du bassin versant de l'Arguenon des sources à la mer (zone verte et rouge sur la carte). Les communautés de communes démarrent la restauration du bocage (Breizh Bocage) et des cours d'eau.

À partir de 2009, le SMAP pilote l'élaboration du SAGE Arguenon-baie de la Fresnaye qui sera mis en œuvre à partir de 2014 (territoire entouré en noir sur la carte)

À partir de 2016, le SMAP porte le Programme d'action et de prévention des inondations (PAPI) sur le bassin versant de l'Arguenon.

## Des actions et des efforts effectués à tous les niveaux depuis la publication du 1<sup>er</sup> Eau'bservatoire



### → Pratiques agricoles

Les pratiques agricoles évoluent, des efforts sont réalisés par les agriculteurs accompagnés par le SMAP, Dinan Agglomération, Lamballe Terre & Mer, la chambre d'agriculture, coopératives, négoce... :

- Plans de fumure/couvertures végétaux/bandes enherbées/ traitement des lisiers-agrandissement des fosses de stockage
- Bocage
- Mesures Agro-Environnementales
- Désherbage mécanique du maïs
- Lutte contre l'érosion des sols



### → Jardins et espaces verts

Progressivement, les communes et les particuliers adoptent des pratiques de jardinage au naturel et d'entretien des espaces verts sans produits phytosanitaires.

Récemment, plusieurs initiatives de gestion favorable à la biodiversité sont mises en place par les communes :

- Fauches tardives pour protéger la faune.
- Mise en place de vergers partagés sur des terrains non-utilisés...



### → Assainissement des eaux usées

Environ 30 stations d'épuration ont été mises en service sur le territoire depuis 25 ans par les communes et communautés de communes.

Le réseau de collecte des eaux usées a été converti en séparant l'eau pluviale des eaux usées. Cela a permis d'améliorer le traitement des eaux usées en station d'épuration.

Le nombre d'assainissements collectifs conformes augmente.